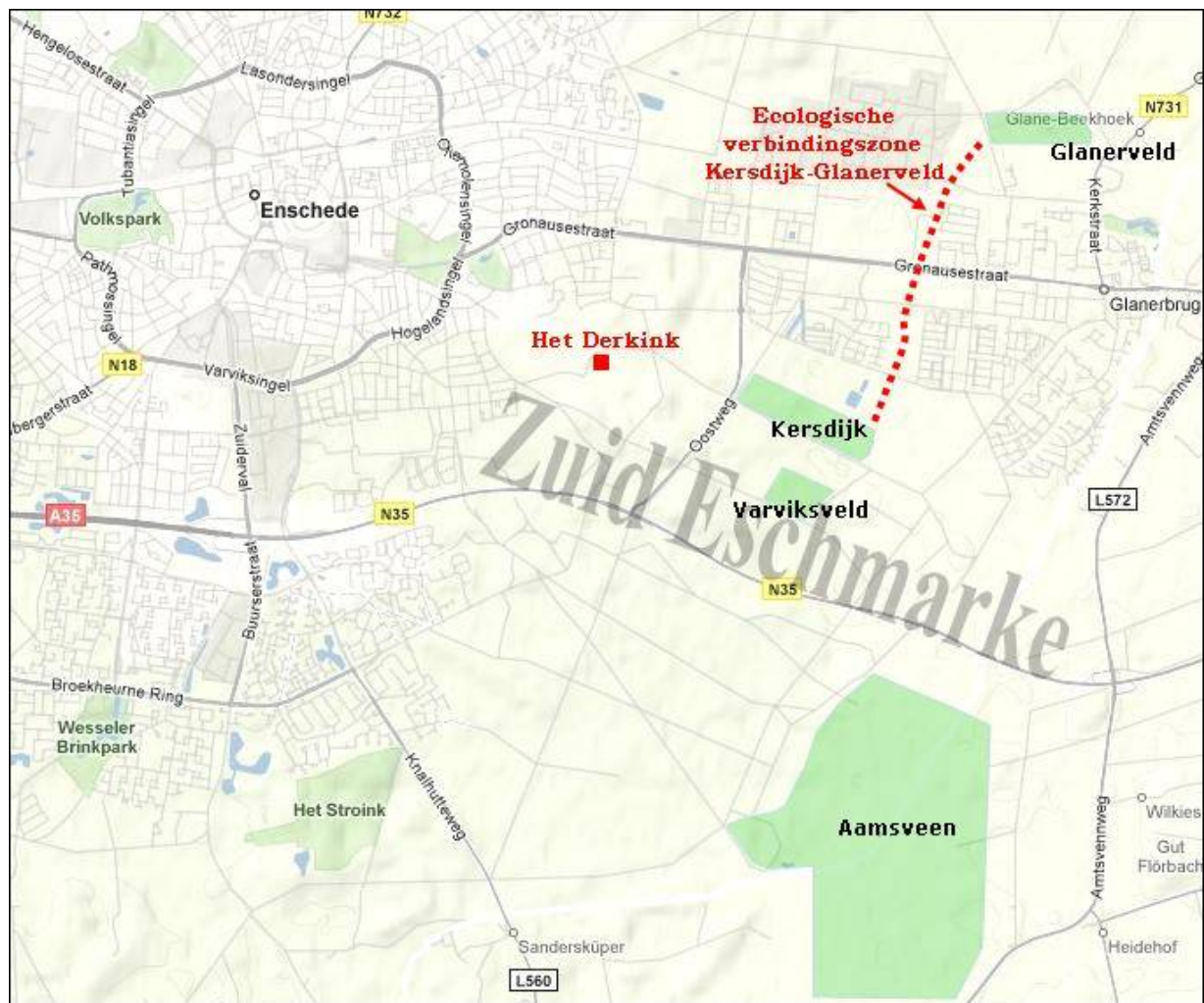


EnHOe op het Varviksveld

Het Varviksveld is een klein natuurgebied gelegen ten oosten van Enschede, tussen de heide aan de Kersdijk en het Aamsveen. Het gebied wordt als botanisch zeer waardevol beschouwd.

Het Varviksveld is particulier bezit van Hendrik-Jan en Janet Verveld. Sinds 1337 boeren er al Vervelds op het nabijgelegen erve Het Derkink in de Zuid-Eschmarke. Hendrik Jan Verveld vertegenwoordigt inmiddels de 25e generatie. Natuurwerkgroep EnHOe heeft dit terrein min of meer geadopteerd en vanaf 2007 werken de vrijwilligers er twee zaterdagochtenden per jaar.



Het Varviksveld is een belangrijke schakel in de keten van natuurgebieden ten oosten van Enschede. In de laatste jaren is tussen de Kersdijk en het Glanerveld een ecologische verbindingzone aangelegd, dwars door de nieuwe woonwijk Eschmarke. Een betere verbinding met het zuidelijker gelegen Aamsveen wordt nagestreefd, de snelweg N35 vormt hier echter een barriere.

Het Varviksveld in vogelvlucht



Het Varviksveld gezien vanuit het zuiden.

Foto © Bing Maps

Het eigenlijke Varviksveld is een klein natuurgebied van ongeveer 6 hectare. Het bestaat grotendeels uit een open heideveld omzoomd door een bosrand. Het ligt op de hoek Schukkinkweg / Grevengoorweg, nabij Glanerbrug.

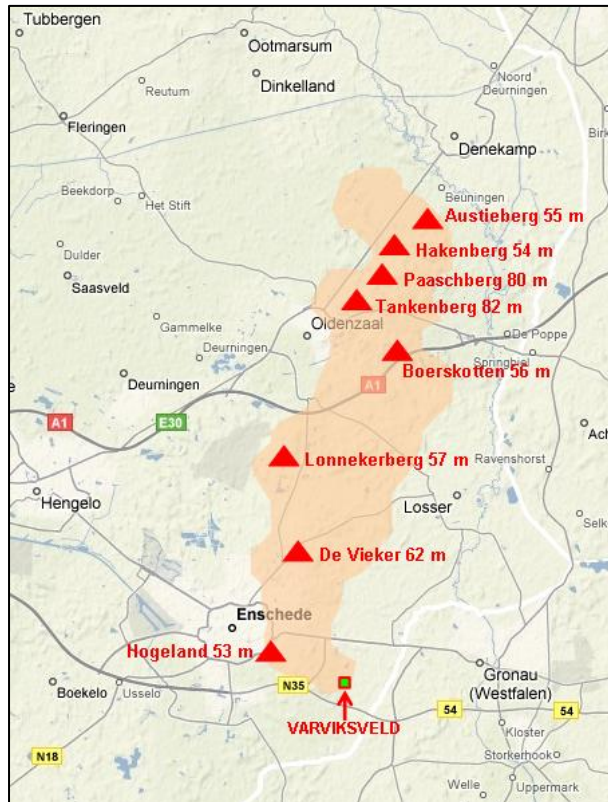
Verklaring van de cijfers op de foto:

- 1 Ingang van het Varviksveld.
- 2 Natuurontwikkelingsgebied. De eigenaren hebben een deel van het aangrenzende weiland ontgrond, hier kan zich nog eens 1 hectare nieuwe natuur gaan ontwikkelen.
- 3 Doorbraak. Om het ontgronde gebiedje ecologisch te verbinden met het eigenlijke Varviksveld, is de boszoom aan de noordkant verwijderd. Hieraan heeft EnHOe een bijdrage geleverd.
- 4 Poel. In de directe omgeving heeft de fam. Verveld een grote poel laten graven. Deze kan dienen als leefgebied voor zeldzame amfibieën.

In het omliggende cultuurlandschap van de Zuid Eschmarke zijn nog veel landschapselementen te vinden, ook zijn nieuwe elementen aangelegd in het kader van de landinrichting. Bijzonder zijn de vele poelen waarin nog de zeldzame boomkickers en kamsalamanders voorkomen. De landschapselementen worden voornamelijk onderhouden door de boeren in het gebied. Hiervoor is in 1991 de Stichting Agrarisch Landschapsbeheer Eschmarke (Stalesch) opgericht. Voor meer informatie zie: www.stawel.nl/stalesch.htm

Keileem onder het Varviksveld

In het Varviksveld ligt keileem direct aan de oppervlakte. Keileem is een grondsoort die we vaak aantreffen op stuwwallen. We zitten hier op de uitloper van de Oost Twentse stuwwal. Deze heuvelrug is in de voorlaatste IJstijd gevormd. Toen was Twente bedekt met een dikke laag ijs. Door de geweldige krachten van de gletsjers zijn de heuvels opgestuwd. De Lonnekerberg en de heuvels bij Oldenzaal liggen ook op de Oost Twentse stuwwal.



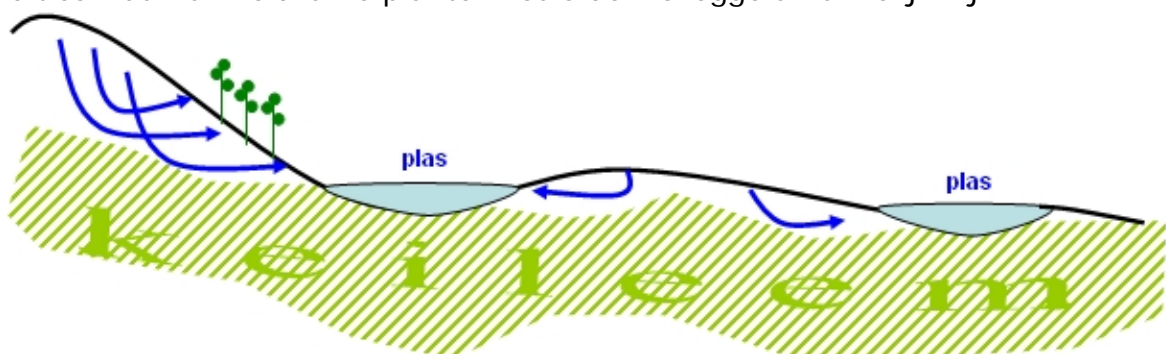
In het Varviksveld liggen hier en daar grote zwerfstenen, ook de vele kleine vuursteentjes zijn typisch voor keileem. De ligging van het terrein op keileem brengt bijzondere grondwatercondities met zich mee.

Daardoor kunnen bijzondere planten hier nog voorkomen.

Foto: E.Rolevink

Het ijs bracht allerlei materiaal mee uit het hoge noorden. Voor een deel is dit verweerd tot keileem, maar de hardere delen vinden we terug in de vorm van zwerfstenen.

Omdat keileem het water moeilijk doorlaat, staan de lage delen van het Varviksveld na regenperiodes langdurig onder water. Water speelt een belangrijke rol voor de natuurwaarden. De ligging van het terrein op de flank van de stuwwal en de keileemlaag in de ondergrond zorgen plaatselijk ook voor opstuwing van grondwater. Dit grondwater is basenrijk en voedselarm en dit zijn condities waarvan zeldzame planten zoals de vlozegge afhankelijk zijn.



De bijzondere soorten van het Varviksveld

Momenteel vindt men in het Varviksveld natte heide, deels vergrasd. Vroeger werd er gemaaid en was er sprake van blauwgrasland, zeldzaamheden als vlozegge en blonde en blauwe zegge zijn er echter nog steeds te vinden. Verder groeien er in het terrein onder meer klokjesgentiaan en gagel.



Vlozegge
Carex pulicaris

Foto: K. Peters



Blonde zegge Foto: C. Robson
Carex hostiana

In 2002 is er kleinschalig machinaal geplagd. In 2003 hebben vrijwilligers van de Blauwe Brigade hier aanvullend geplagd rondom de laatste tien klokjesgentiaan. Dankzij deze maatregelen bloeien tegenwoordig weer tientallen klokjesgentiaan op de plagplekken. Op het Varviksveld kwam het vlindertje gentiaanblauwtje lange tijd niet voor, wel op de Kersdijk. Dit terrein ligt 500 meter noordelijker en is in eigendom van Landschap Overijssel. Hier was nog een kleine populatie gentiaanblauwtjes. Men was aangenaam verrast toen men al in 2006 een vrouwtje van het gentiaanblauwtje op het Varviksveld zag rondvliegen en er ook eitjes op de klokjesgentiaan werden gevonden. Dit beestje is dus over het bos en enkele hectares grasland en maïs gevlogen. In 2007 werden wederom tientallen eitjes gevonden zodat we nu dus met zekerheid kunnen spreken van een nieuw vestiging.

Het gentiaanblauwtje is een erg zeldzaam vlindertje. Dat heeft te maken met de heel bijzondere levenswijze. Na de paring legt het vrouwtje van het gentiaanblauwtje haar eitjes meestal af op de bijna volgroeide, maar nog gesloten bloemknoppen van klokjesgentiaan. Gemiddeld zetten ze zo'n zeven eitjes per bloemknop af, waarvan er slechts twee tot drie rupsen het vierde

rupsstadium halen. Na 10 dagen kruipt een rupsje uit het eitje en eet deze zich een weg naar de zachte bloemdelen in het binnenste van de bloem. Na 10 dagen kruipt hij weer naar buiten en laat zich op de grond vallen. Hier is het geduldig wachten geblazen op een mier van het genus *Myrmica* (zoals de bossteekmier). Deze nemen de rups mee naar hun nest. De rups scheidt een stof af die precies overeenkomt met dat van larven van de mierensoort. De mieren beschermen en voeden de rups met mierenlarven en –eitjes, maar ook met prooien van de mieren. In begin van de volgende zomer verpopt hij zich en na 3 weken, begin juli, komen de eerste vlinders uit de pop en verlaten zo snel mogelijk het mierennest waarna de cyclus zich herhaalt.



Klokjesgentiaan
Gentiana pneumonanthe

Foto: A.Mrkvica



Gentiaanblauwtje
Glaucopsyche alcon

Foto: A.Mrkvica

Van de fauna in het Varviksveld vallen verder te noemen de heikikker en de levendbarende hagedis. Ook voor vogels zoals b.v. de geelgors is het gebied van belang.



Geelgors
Emberiza citrinella

Foto: SOVON



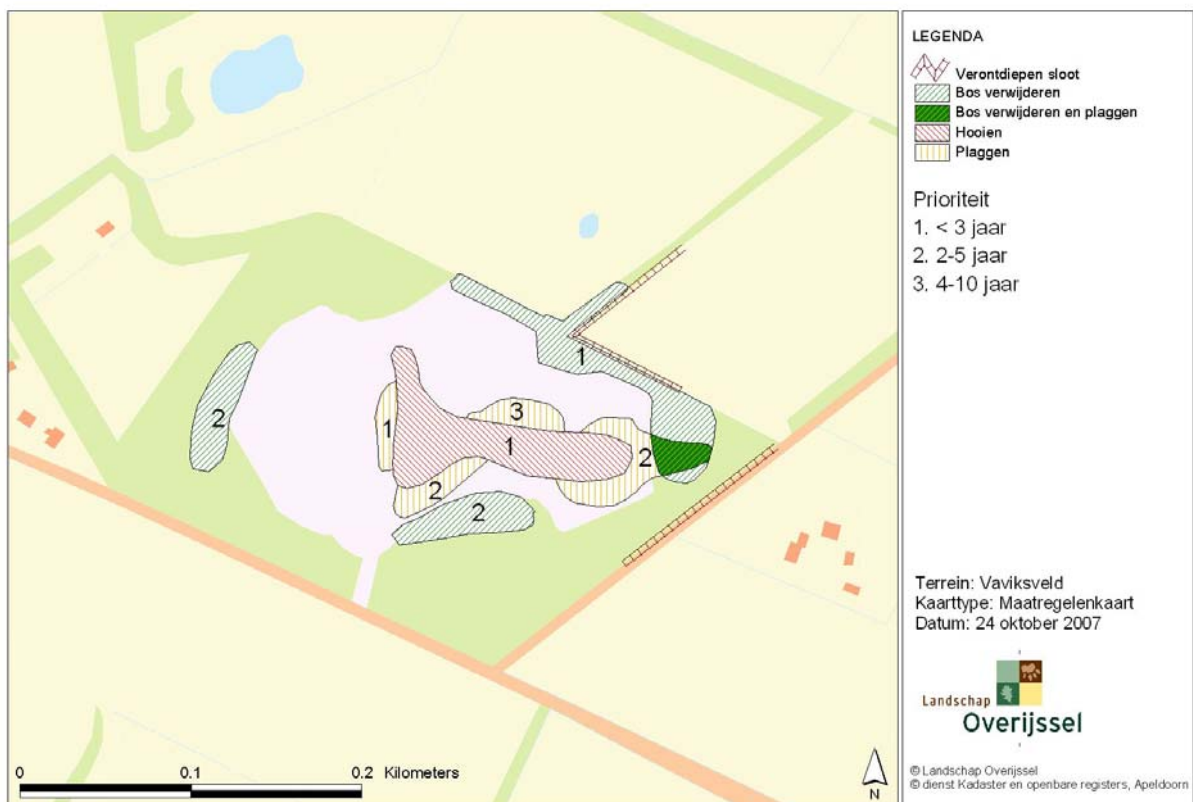
Heikikker
Rana arvalis


Foto: J. van Donge

Het beheer van het Varviksveld

Het beheer in het verleden is vooral te danken aan de initiatieven van Mark Zekhuis, ecooloog in dienst van Landschap Overijssel. De bosrand is inmiddels teruggezet en er is al hier en daar geplagd. In de directe omgeving heeft Verveld een basisbiotoop voor boomkijkers aangelegd en een aanliggend weiland is ontgrond ten behoeve van natuurontwikkeling. De huidige subsidies voor specialistisch beheer door particulieren zijn echter zeer beperkt. Daarom is de inzet van vrijwilligers welkom. De bedoeling is om de bosrand nog verder terug te dringen, opslag van bomen in de heide tegen te gaan en kleinschalig te plaggen en te maaien. Men hoopt dat daardoor de blauwgraslandvegetaties zich weer zullen uitbreiden. In de toekomst zou meer particuliere landbouwgrond in de omgeving kunnen worden omgevormd tot natuur.

In 2007 heeft Mark Zekhuis een plan gemaakt waarmee EnHOe de komende jaren vooruitkan met het beheer van het Varviksveld. Het kaartje hieronder geeft de prioriteiten aan.



 **Colofon:**
 “EnHOe op het Varviksveld”
 Natuurwerkgroep EnHOe
 Tekst: Erik Rolevink © 2008